



Rider Dalèle 2016



Ce document vous est fourni avec le contrat de cession et a donc une valeur contractuelle, mais sachez qu'il vous est donné afin que le déroulement de votre événement se passe le plus convivialement possible avec des artistes continuellement sur la route.

Toutefois, nous ne sommes pas des « divas » et nous saurons toujours nous adapter aux lieux qui nous accueillent et nous restons à votre disposition pour toute question ou impossibilité !!! »

☼ Contacts:

Production & Régie	Claire Pujol	06 10 93 12 39	claire.musicalsol@orange.fr
Sonorisateur	Yves Saint Germain	06 07 95 47 52	yvessg@wanadoo.fr
Eclairagiste	P.P. Ponchant	06 86 43 25 68	ppleretour@gmail.com

☼ Composition du Groupe en Tournée:

Musiciens x4 + Selon les dates : Sonorisateur x1 + Eclairagiste x1 + Régisseuse x1

Selon les dates vous aurez donc **4 à 7 personnes** à accueillir, nous restons à votre disposition pour cette info !

☼ Accueil Technique de la Salle ou du Lieu de Diffusion :

Les techniciens son et lumière seront présents de notre arrivée à la fin du concert, ils aideront à l'installation sur scène et veilleront au bon déroulement du spectacle, que nos techniciens soient présents ou non.

Les dimensions du plateau devront être de 7 m d'ouverture par 5 m de profondeur minimum, si possible la scène sera aménagée en boîte noire avec pendrillonage à l'italienne sur au moins trois plans.

Prévoir pour la scène : 1 banquette ou tabouret de piano et 1 tabouret de bar sans accoudoirs.

Prévoir selon vos possibles pour la scène : 1 Piano 1/4queue (minimum), accord LA 440HZ (prévoir d'accorder le piano avant la balance).

La Salle sera égalisée, le patch et l'implantation des régies son et lumières seront effectués avant l'arrivée du groupe. Les régies devront être côte à côte en salle et centrées face à la scène au 2/3 de la longueur de la salle et en aucun cas sous un balcon ou dans une cabine !

La scène et les régies seront abritées des intempéries pour les concerts en extérieur.

Si présence de nos techniciens et si possible pour vous, prévoir également 2 postes intercom : Scène et régie son.

• Temps nécessaire à l'installation et aux balances: entre 1h30 - • Durée du concert : 1h15

Si présence de nos techniciens, ils pourront accéder avant l'heure de balance aux équipements techniques.

Le régisseur de la salle communiquera au préalable la liste du matériel technique mis à disposition.

Les horaires de balance, d'ouverture des portes, et ordre de passage seront validés en amont avec notre production et ils devront être affichés sur les côtés de scène et aux régies.

☼ Les Loges :

Dès l'arrivée du groupe, il sera mis à disposition une loge (chauffée si besoin) à proximité de la scène, fermant si possible à clef et suffisamment grande pour accueillir les 4 ou 7 personnes du groupe, elle devra être équipée au minimum de tables, de chaises et d'un miroir sur pied. Prévoir un fer à repasser, peut être salvateur !! ;-)

La loge sera (si possible), équipée de wc, ou leur accès en sera privilégié et à proximité.

Merci de prévoir **4 bouteilles d'0,5l d'eau minérale à température ambiante pour la scène.**

☼ Le Catering :

Un buffet sera servi dans les loges dès notre arrivée et comprendra à manger et à boire pour 4 à 7 personnes.

Nous apprécions de découvrir les spécialités du pays et si possible les produits issues de l'agriculture biologique et/ou de la production locale !!! Mais nous sommes sûrs que vous ferez au mieux...

🌟 La Restauration :

Les repas ne seront jamais pris avant 19h et il faudra prévoir 1h30 minimum de temps entre le début du repas et la montée sur scène.

Si ces conditions ne peuvent pas être respectées les repas seront pris juste après le concert **mais uniquement après accord du groupe** et avec la mise en place d'un « grignotage » conséquent (si pas de catering) avant le spectacle pour éviter les ventres vides sur scène.

Dans tous les cas, prévoir 4 ou 7 repas chauds, complets et équilibrés avec entrée, plat & accompagnement (éviter les abats et légumes secs), fromage, dessert, vin et café / thé.

!! Attention, prévoir un régime alimentaire particulier, puisqu'un des musiciens est crudivore, intolérant au gluten et au lactose !! N'hésitez pas à nous demander conseil si besoin et merci d'avance...

🌟 Hebergement & Transferts:

Merci de prévoir un hôtel assez proche de la salle avec : **4 Singles** ou 1 Twin et 2 Singles, s'il n'y a que les 4 musiciens et **5 singles** ou 1 single et 2 twins, s'il y a au moins un des techniciens... Avec les petits déjeuners complets et payés d'avance. Merci de faire prévoir la récupération des clés ou des codes de toutes les chambres ainsi que la rooming list et les remettre à la régisseuse ou au groupe.

Selon les dates, ce serait un vrai plus, que de pouvoir avoir les petits déjeuners servis jusqu'à 11h et les chambres être libérées par les artistes à 13h. Merci de bien vouloir vous en assurer auprès de l'hôtel et de la production.

Prévoir un parking facile d'accès, surveillé, à proximité de la salle et nous fournir un pass véhicule, si nécessaire. Les hébergements chez l'habitant ne pourront se faire qu'après accord de la production et selon certaines modalités (pas plus de 2 maisons, à proximité l'une de l'autre, 1 lit par pers...)

Dans tous les cas, n'hésitez pas à nous contacter, pour connaître les particularités de chaque date...

🌟 Sécurité:

L'organisateur fournira à sa charge le personnel de sécurité nécessaire au bon déroulement du concert et à la sûreté du backline, du groupe et de ses effets personnels.

🌟 Invitations & Backstages:

L'organisateur mettra à disposition du groupe 4 à 7 backstages et 10 invitations ou places exonérées.

A ceci peuvent éventuellement s'ajouter les invitations et pass professionnels demandés par la production.

La liste des invitations sera remise par la régisseuse ou le groupe à l'organisateur avant l'ouverture des portes.

🌟 Captations & Médias:

Tout enregistrement sonore ou captation image sur le lieu du concert ou dans les loges, ainsi que toutes interviews doivent être soumis à accord préalable de la production avant la date du concert.

🌟 Merchandising:

L'organisateur devra prévoir un espace de 2m x 2m sécurisé, éclairé, équipé avec 1 table et 2 chaises à proximité de l'entrée du public.

Si une personne de l'organisation s'occupe du stand durant la soirée elle aura 1 CD offert en échange !!

En cas de questions, impossibilités ou incompréhensions, n'hésitez surtout pas à prendre contact avec nous, nous trouverons toujours des solutions consensuelles et adéquates à vos possibilités d'accueil !!





Fiche Technique Dalèle



La régie doit impérativement être dans l'axe de la scène, aux 2/3 de la salle et en aucun cas sous un balcon.

Prévoir une diffusion de qualité, adaptée au lieu et égalisée avec impérativement des SUBS !!

Prévoir **1h30** d'accès plateau pour l'instal, les balances et le focus lumière:

- Régie : 1 console numérique 16 entrées (Yamaha, X32/M32 avec égaliseurs paramétriques, 8 auxiliaires commutables pré/post.
- Si pas de numérique, merci de prévoir les périphériques suivants: 2 Réverbs type PCM 96/ M 2000, 1 delay type D-two/ D5000. 2 canaux de Compresseurs type DBX 160/ RP 402 ; 1 Compresseur Déesseur 6 canaux d'Égaliseurs 31 bandes type Klark/BSS/XTA (4 retours, 2 face).
- 3 circuits retours sur 5 wedges équalisés (L-acoustics 112 ou D&B Max 15/ 115XT / PS 15), avec EQ 31 bandes, ils doivent pouvoir être gérés depuis la face.
- Micros et Pieds comme indiqués sur le patch
- 1 banquette de piano et 1 tabouret de bar sans accoudoirs

★ PATCH:

N°	Instrument	Micro	Insert	Pied
1	Piano Grave	Shure KSM 137 (ou DI)	Si piano elec	Grand
2	Piano Aigue	Shure KSM 137 (ou DI)	Si piano elec	Grand
3	Contrebasse DPA	XLR	Comp	-
4	Contrebasse Stat	XLR	Comp	-
5	Clarinette	XLR		-
6	Acc Grave	XLR		-
7	Acc Aigue	XLR		-
8	Tom	Senn E604	Comp	Grand
9				
10	Ampli GTR	Shure SM57		
11	GTR Acoustic	DI		
12	Saxophone Soprano	Beyer M88 / SM58	Comp	Grand
13	Chœur Philippe	Shure SM58	Comp	Grand
14	Voix Lead Dalèle	Shure SM58	Comp	Grand
15	Chœur Armand	Shure SM58	Comp	Grand
16	Chœur Rolland	Shure SM58	Comp	Grand

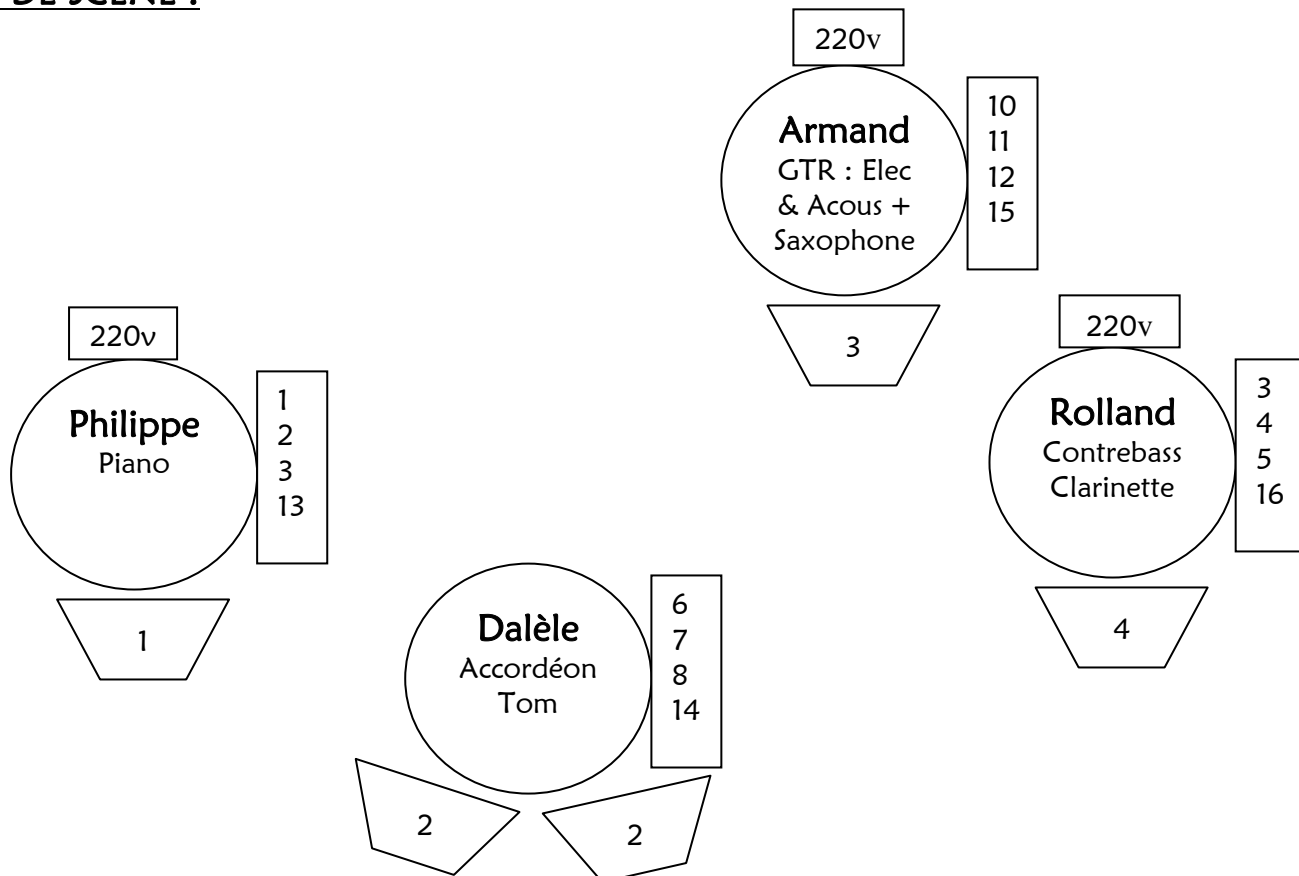
Cette fiche technique peut dans une certaine mesure évoluer et être adaptée.

Dans tous les cas, merci de prendre contact avec notre sonorisateur avant la date concernée.

Sonorisateur	Yves Saint Germain	06 07 95 47 52	yvessg@wanadoo.fr
--------------	--------------------	----------------	--



★ PLAN DE SCENE :



Plan de Feu Dalèle



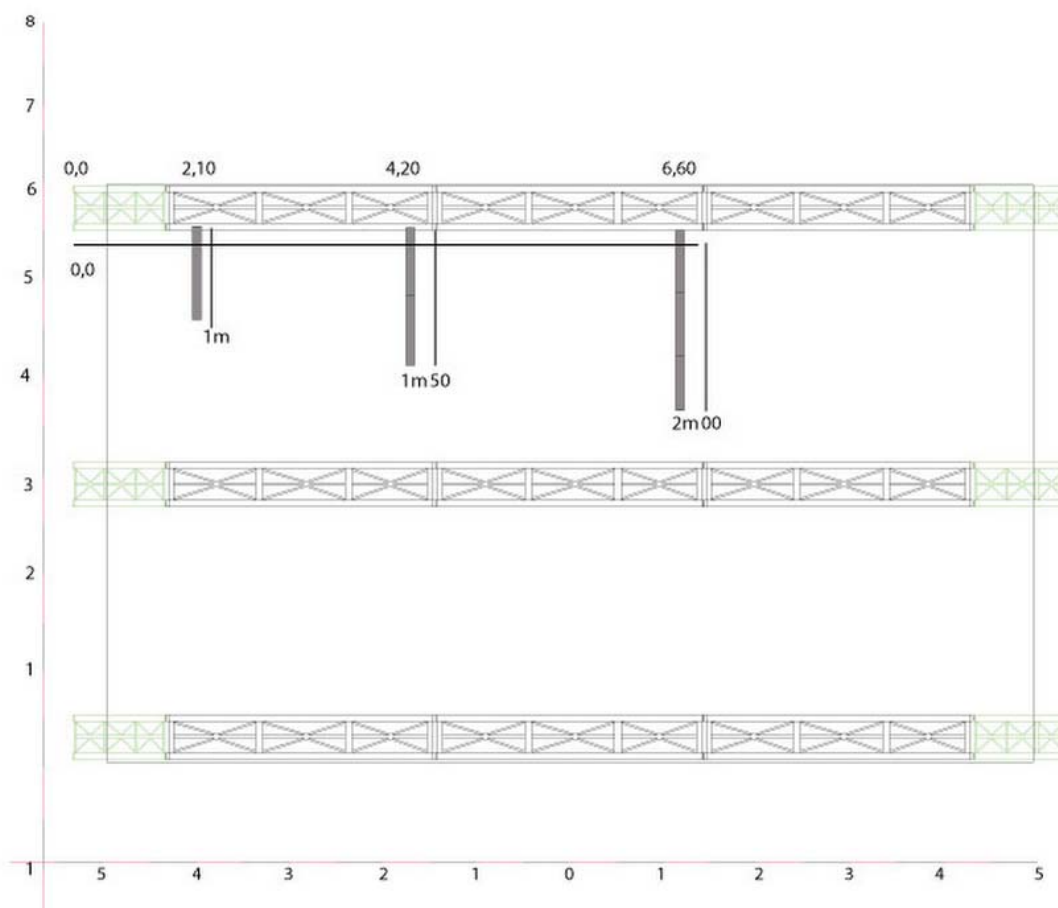
Notre plan de feu doit s'adapter à vos capacités d'accueil technique, veuillez nous contacter pour cela :

Eclairagiste	P.P. Ponchant	06 86 43 25 68	ppleretour@gmail.com
--------------	---------------	----------------	--

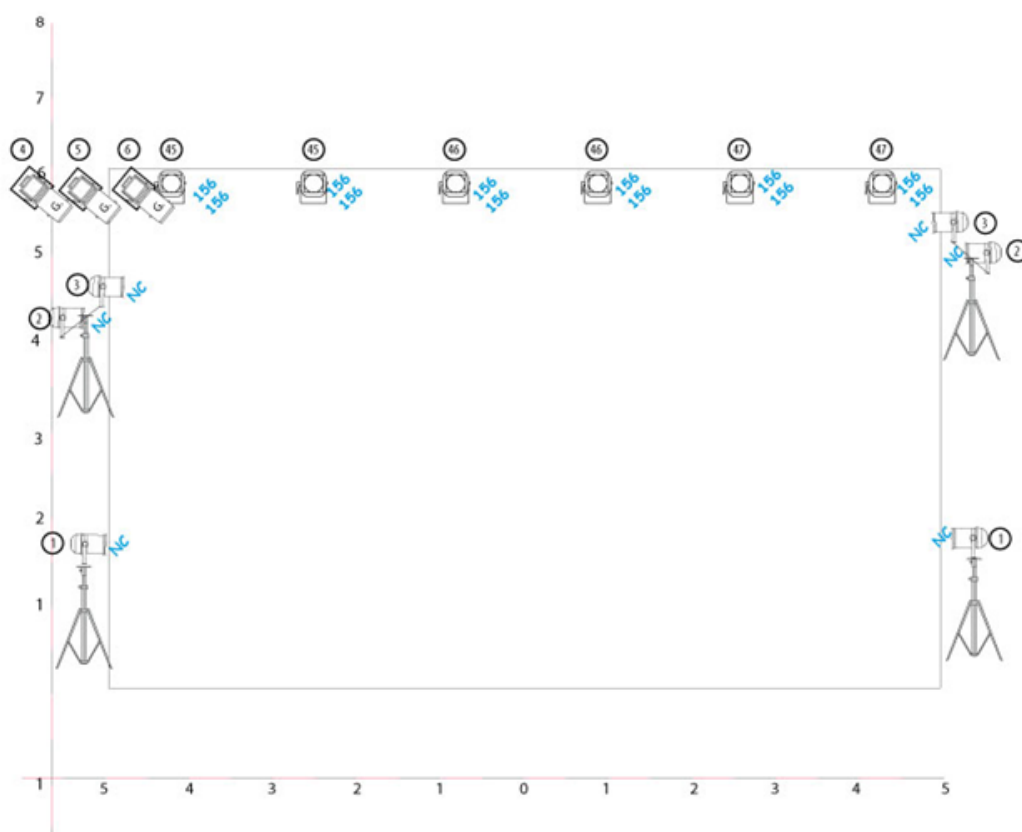


Pour tout renseignement, question, impossibilité ou incompréhension, n'hésitez surtout pas à nous contacter, nous trouverons les solutions consensuelles et adéquates à vos possibilités d'accueil!

Implantation et legende



SOL



PERCHES

