



## 🌟 La Restauration :

Les repas ne seront jamais pris avant 19h et il faudra prévoir 1h30 minimum de temps entre le début du repas et la montée sur scène.

Si ces conditions ne peuvent pas être respectées les repas seront pris juste après le concert **mais uniquement après accord du groupe** et avec la mise en place d'un « grignotage » conséquent (si pas de catering) avant le spectacle pour éviter les ventres vides sur scène.

Dans tous les cas, prévoir 3 ou 6 repas chauds, complets et équilibrés avec entrée, plat & accompagnement (éviter les abats et légumes secs), fromage, dessert, vin et café / thé.

## 🌟 Hebergement & Transferts:

Merci de prévoir un hôtel assez proche de la salle avec : **3 Singles** ou 1 Twin et 1 Single, s'il n'y a que les 3 musiciens et **4 singles** ou 2 singles et 1 twin, s'il y a au moins un des techniciens... Avec les petits déjeuners complets et payés d'avance. Merci de faire prévoir la récupération des clés ou des codes de toutes les chambres ainsi que la rooming list et les remettre à la régisseuse ou au groupe.

Selon les dates, ce serait un vrai plus, que de pouvoir avoir les petits déjeuners servis jusqu'à 11h et les chambres être libérées par les artistes à 13h. Merci de bien vouloir demander auprès de l'hôtel et de la production. Prévoir un parking facile d'accès, surveillé, à proximité de la salle et nous fournir un pass véhicule, si nécessaire. Les hébergements chez l'habitant ne pourront se faire qu'après accord de la production et selon certaines modalités (pas plus de 2 maisons, à proximité l'une de l'autre, 1 lit par pers...)

Dans tous les cas, n'hésitez pas à nous contacter, pour connaître les particularités de chaque date...

## 🌟 Sécurité:

L'organisateur fournira à sa charge le personnel de sécurité nécessaire au bon déroulement du concert et à la sûreté du backline, du groupe et de ses effets personnels.

## 🌟 Invitations & Backstages:

L'organisateur mettra à disposition du groupe 3 à 6 backstages et 10 invitations ou places exonérées.

A ceci peuvent éventuellement s'ajouter les invitations et pass professionnels demandés par la production.

La liste des invitations sera remise par la régisseuse ou le groupe à l'organisateur avant l'ouverture des portes.

## 🌟 Captations & Médias:

Tout enregistrement sonore ou captation image sur le lieu du concert ou dans les loges, ainsi que toutes interviews doivent être soumis à accord préalable de la production avant la date du concert.

## 🌟 Merchandising:

L'organisateur devra prévoir un espace de 2m x 2m sécurisé, éclairé, équipé avec 1 table et 2 chaises à proximité de l'entrée du public.

Si une personne de l'organisation s'occupe du stand durant la soirée elle aura 1 CD offert en échange !!

*En cas de questions, impossibilités ou incompréhensions, n'hésitez surtout pas à prendre contact avec nous, nous trouverons toujours des solutions consensuelles et adéquates à vos possibilités d'accueil !!*





# Fiche Technique Séraphine



La régie doit impérativement être dans l'axe de la scène, aux 2/3 de la salle et en aucun cas sous un balcon. Prévoir une diffusion de qualité, adaptée au lieu et égalisée avec impérativement des SUBS !!

Prévoir **1h30** d'accès plateau pour l'instal, les balances et le focus lumière:

- Régie : 1 console numérique 16 entrées (Yamaha, X32/M32 avec égaliseurs paramétriques, 8 auxiliaires commutables pré/post.
- Si pas de numérique, merci de prévoir les périphériques suivants: 2 Réverbs type PCM 96/ M 2000, 1 delay type D-two/ D5000. 2 canaux de Compresseurs type DBX 160/ RP 402 ; 1 Compresseur Déesseur 6 canaux d'Égaliseurs 31 bandes type Klark/BSS/XTA (4 retours, 2 face).
- 3 circuits retours sur 4 wedges équalisés (L-acoustics 112 ou D&B Max 15/ 115XT / PS 15), avec EQ 31 bandes, ils doivent pouvoir être gérés depuis la face.
- Micros et Pieds comme indiqués sur le patch + **1 tabouret de bar sans accoudoir**

## ★ PATCH :

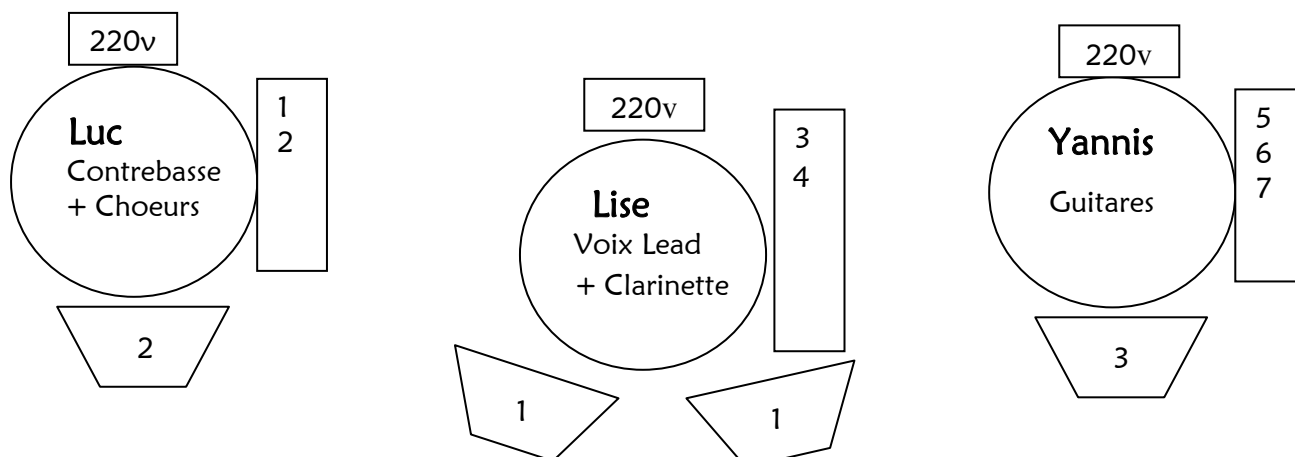
N°	Instrument	Micro	Insert	Pied
1	Contrebasse	XLR		-
2	Choeur Luc	Shure SM58	Comp	Grand
3	Voix Lead Lise	Shure SM58	Comp / Rev	Grand
4	Clarinette	Shure SM57	Comp / Rev	Petit + perchette
5	Ampli GTR	Shure SM57		Petit + perchette
6	GTR Acoustic	DI + Shure SM57		
7	GTR Classique	DI		

Cette fiche technique peut dans une certaine mesure évoluer et être adaptée.

**Dans tous les cas, merci de prendre contact avec notre sonorisateur avant la date concernée.**

Sonorisateur	Yves Saint Germain	06 07 95 47 52	<a href="mailto:yvessg@wanadoo.fr">yvessg@wanadoo.fr</a>
--------------	--------------------	----------------	--

## ★ PLAN DE SCENE :



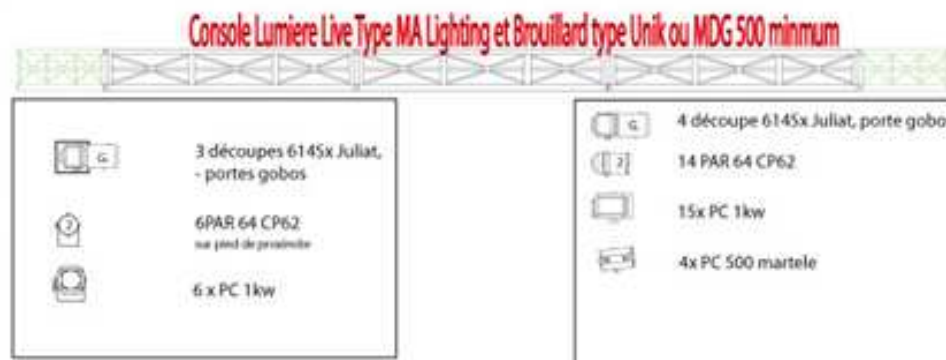


# Plan de Feu Séraphine



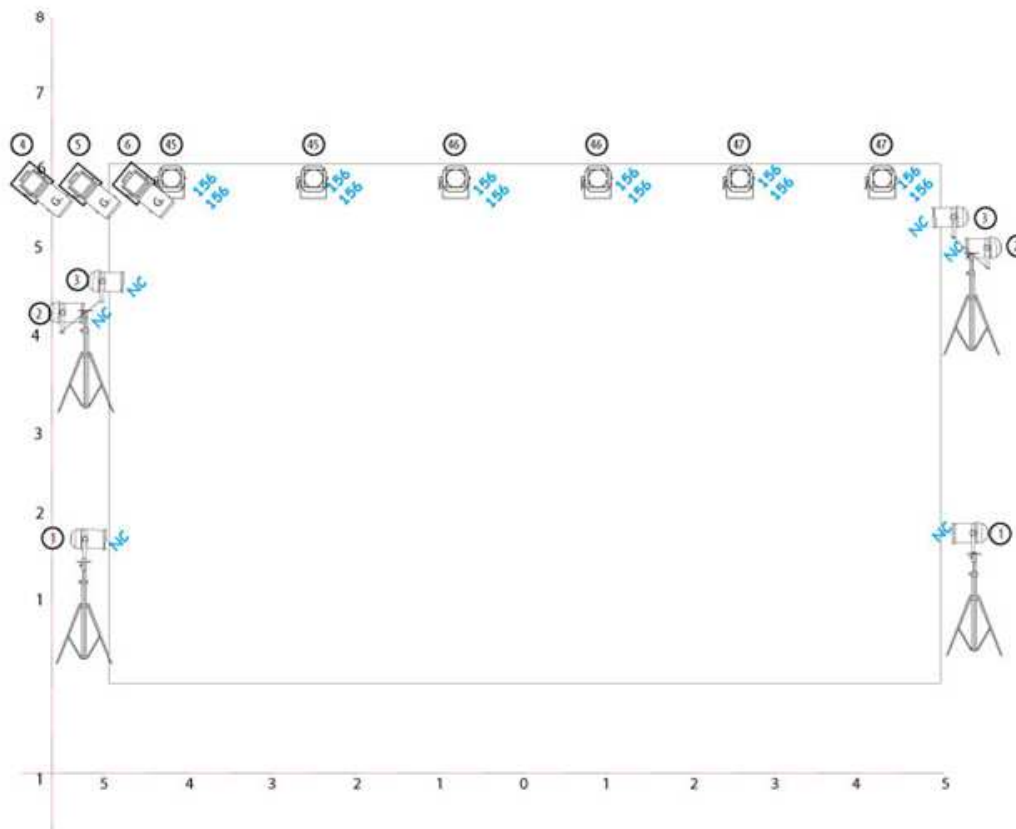
Notre plan de feu doit s'adapter à vos capacités d'accueil technique, veuillez nous contacter pour cela :

Eclairagiste	P.P. Ponchant	06 86 43 25 68	<a href="mailto:ppleretour@gmail.com">ppleretour@gmail.com</a>
--------------	---------------	----------------	--



*Pour tout renseignement, question, impossibilité ou incompréhension, n'hésitez surtout pas à nous contacter, nous trouverons les solutions consensuelles et adéquates à vos possibilités d'accueil!*

SOL



# PERCHES

